
Vivitar®

Vivacam 3350 Manual do Usuário



Português

Rev 040102E TP

Sumário

1. Introdução
 - 1.1. Visão geral
 - 1.2. Avisos e Precauções
 - 1.3. Conteúdo da Embalagem
 - 1.4. Exigências do Sistema
 - 1.5. Recursos da Vivacam 3350
2. Colocação das Pilhas
3. Instalação do Software
 - 3.1. Driver TWAIN
 - 3.2. PhotoImpression
 - 3.3. Funhouse
 - 3.4. In-A-Flash LE
 - 3.5. Manual do Usuário
4. Captura de Imagens
 - 4.1. Ligar a Câmera
 - 4.2. Capturar uma Imagem
 - 4.3. Visor de Informações da Câmera
 - 4.4. Desligar a Câmera
 - 4.5. Disparador Automático
 - 4.6. Captura Contínua (Modo Videoclipe)
 - 4.7. Exclusão de Imagens

- 4.7.1. Excluir Todas as Imagens
 - 4.7.2. Excluir a Última Imagem
 - 4.8. Resolução da Imagem
 - 4.9. Compressão da Imagem
 - 4.10. Frequência da Luz
 - 4.11. Armazenamento da Imagem
 - 4.12. Técnicas para Captura das Melhores Imagens
- 5. Download de Imagens para o seu PC
 - 5.1. Transferência de Imagens para o seu PC
 - 5.1.1. Salvar suas Imagens no Disco
 - 5.2. Transferência de Imagens para uma Aplicação Twain-aware
 - 5.2.1. Transferência das suas Imagens para o PhotoImpression
 - 5.2.2. Transferência das suas Imagens para o FunHouse
- 6. Função de Vídeo Webcâmera no PC
 - 6.1. Uso da ViviCam 3350 no Modo Vídeo
 - 6.2. Uso da ViviCam 3350 com NetMeeting
 - 6.3. Uso da ViviCam 3350 com Movie Maker no Windows XP
- 7. Especificações

1.0 Introdução -

1.1 Visão geral -

Parabéns pela aquisição da sua câmera digital Vivicam 3350. Ela é capaz de capturar imagens digitais, vídeos curtos (modo disparo contínuo), e também pode servir como Webcâmera no PC. A V3350 é equipada com 8 MB de memória para armazenar suas imagens e vídeos. Você pode fazer download das imagens e vídeos para seu computador, usando o cabo USB e o software inclusos.

1.2 Avisos e Precauções -

1.2.1 DECLARAÇÃO DA FCC (Comissão Federal de Comunicações dos EUA) -

Este dispositivo está de acordo com as Normas do Capítulo 15 da FCC. A operação está sujeita às duas seguintes condições:

1. Este dispositivo não pode causar interferência prejudicial, e
2. Este dispositivo deve aceitar qualquer interferência recebida, inclusive interferências que possam resultar em operação não desejada.

Nota: Este equipamento foi testado e considerado de acordo com os limites para dispositivos digitais da Classe B, segundo o Capítulo 15 das normas da FCC. Esses limites foram criados para oferecer relativa proteção contra interferências prejudiciais em uma instalação residencial. Este equipamento gera, usa e pode irradiar energia de

radiofrequência e, se não instalado e usado de acordo com as instruções, pode causar interferência prejudicial às radiocomunicações. Entretanto, não existe nenhuma garantia de que não vá ocorrer interferência em uma determinada instalação. Se este equipamento causar interferência prejudicial à recepção de rádio ou televisão, que poderá ser determinada desligando-se e ligando-se o equipamento, o usuário deverá tentar corrigir a interferência através de uma ou mais das seguintes medidas:

1. Reorientar ou reposicionar a antena de recepção
2. Aumentar a distância entre o equipamento e o receptor
3. Conectar o equipamento a uma tomada em um circuito diferente daquele ao qual o receptor está conectado
4. Consultar o revendedor ou um técnico experiente de rádio/TV para obter ajuda

O uso do cabo blindado é necessário para atender aos limites da Classe B na Subdivisão B do Capítulo 15 das normas da FCC. Não faça nenhuma alteração ou modificação no equipamento, a menos que haja especificação em contrário no manual. Se tais alterações ou modificações tiverem de ser feitas, talvez você precise interromper a operação do equipamento.

1.2.2 AVISOS GERAIS –

Não use outras pilhas além daquelas especificadas para uso com a câmera. O uso de pilhas inadequadas pode resultar em rachadura ou vazamento das pilhas e pode provocar um incêndio, ferimentos, ou sujar o compartimento de pilhas.

Ao encaixar as pilhas na câmera, verifique a polaridade delas (- e +) certifique-se de

que as está inserindo corretamente. A polaridade incorreta pode resultar em rachadura ou vazamento das pilhas e pode provocar um incêndio, ferimentos, ou sujar o compartimento de pilhas.

Remova as pilhas se a câmera ficar sem uso por um período de tempo prolongado. As pilhas podem vazar e causar um incêndio, ferimentos, ou sujar o compartimento de pilhas. Se elas vazarem, limpe e passe um pano com cuidado no compartimento de pilhas, e em seguida instale pilhas novas. Lave bem as mãos se tocar no fluido das pilhas. Observe que, quando você remover as pilhas, suas imagens serão perdidas da memória da câmera.

AVISO: O manuseio do cabo USB deste produto poderá expô-lo ao chumbo, um elemento químico conhecido no Estado da Califórnia por causar anomalias congênitas ou outros danos à reprodução humana. Lave as mãos após o manuseio.

1.2.3 INFORMAÇÕES SOBRE MARCAS COMERCIAIS -

Microsoft® e Windows® são marcas registradas da Microsoft Corporation. Pentium® é marca registrada da Intel Corporation. Outros nomes e produtos podem ser marcas comerciais ou registradas de seus respectivos proprietários.

1.3 Conteúdo da Embalagem -

A embalagem da Vivicam 3350 normalmente inclui:

1. Câmera
2. Cabo USB
3. CD ROM com software Aplicativo e Driver TWAIN
4. Manual do Usuário
5. Duas (2) pilhas AAA
6. Alça de mão

Nota: Os componentes incluídos podem variar, conforme especificado pelos varejistas e exigências locais. Consulte seu revendedor para obter informações específicas.

1.4 Exigências do Sistema -

Você deve usar um computador para download das imagens da sua Vivicam 3350. O computador deve atender às seguintes exigências mínimas:

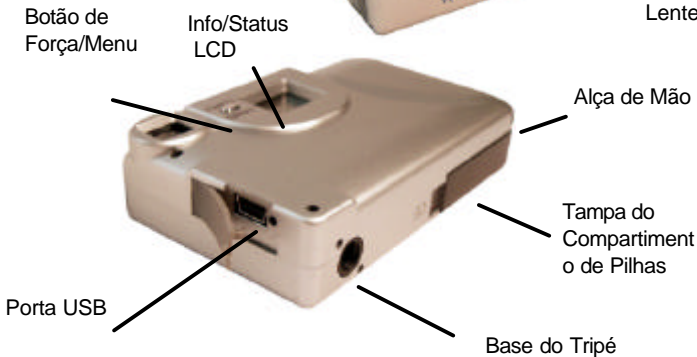
1. Windows 98 Segunda Edição/2000/Me/XP
2. Direct X 8.0
3. 64 MB RAM
4. 60 MB de espaço disponível no disco rígido
5. Porta USB disponível
6. Drive de CD-ROM

1.5 Recursos da Vivicam 3350 -

Visão Frontal:



Visão Posterior:



2.0 Colocação das Pilhas -

Etapa 1: Abra a tampa do compartimento de pilhas, levantando a extremidade saliente.

Etapa 2: Introduza duas pilhas AAA com a polaridade indicada:



Etapa 3: Feche a tampa do compartimento.

Aviso: Não abra a tampa do compartimento de pilhas quando a câmera estiver ligada (ON). Isso ocasionará a perda imediata de todas as imagens da memória. Se você abrir a tampa do compartimento de pilhas quando a câmera estiver na posição OFF (ao trocar as pilhas), deverá fechá-la em no máximo 20 (vinte) segundos, ou suas imagens serão apagadas da memória.

Notas:

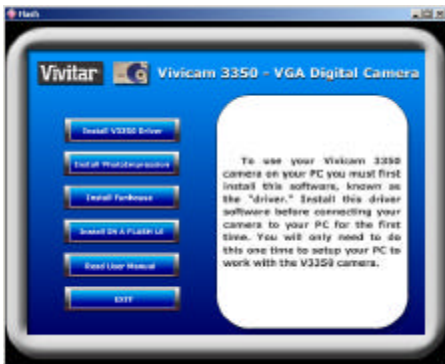
1. Faça sempre o download de suas imagens para o computador assim que terminar de capturá-las. Nunca presuma que as imagens ficarão retidas por mais de três ou quatro dias. Se as pilhas estiverem fracas, suas imagens serão perdidas.
2. Se precisar trocar as pilhas, certifique-se de que a câmera esteja na posição OFF e troque as pilhas em menos de 20 (vinte) segundos.
3. Se não for usar a câmera durante um longo período de tempo (vários dias ou mais), retire as pilhas. As pilhas descarregarão lentamente se forem deixadas na câmera. Isto pode provocar a completa descarga das pilhas, assim como a perda das imagens. As pilhas podem sofrer corrosão se forem deixadas na câmera por longos períodos de tempo.
4. Descarte as pilhas de maneira adequada, atendendo às leis e regulamentos locais. Não as jogue no fogo.
5. A Vivacam 3350 possui um recurso automático de economia de energia. A câmera desligará automaticamente se não for usada após aproximadamente 20 (vinte) segundos.
6. Quando a câmera estiver conectada a um computador usando um cabo USB, não será necessário usar pilhas, porque a câmera utilizará a energia fornecida pelo computador através da interface USB.

3.0 Instalação do Software -

Instale o software da câmera **antes** de conectar a câmera ao seu computador pela primeira vez. Ponha o CD ROM Vivicam 3350 no seu drive de CD-ROM. O CD será automaticamente executado e apresentará esta tela de boas-vindas:

Há cinco componentes no CD ROM:

1. Driver TWAIN
2. PhotoImpression
3. Fun House
4. In-A-Flash LE
5. Manuais do Usuário



3.1 Driver TWAIN –

Para usar sua câmera Vivicam 3350 no seu PC, você primeiro **deve** instalar este software, conhecido como “driver.” Instale este software driver **antes** de conectar sua câmera ao PC pela primeira vez. Você só precisará instalar o driver uma vez para configurar o PC para funcionar com a câmera V3350.

3.2 PhotolImpression –

Talvez você queira instalar o Arcsoft PhotolImpression™. Embora ele não seja imprescindível para a operação da câmera, é o software perfeito de geração de imagens tanto para usuários iniciantes como para os experientes. O PhotolImpression é um editor de imagens com ferramentas para aperfeiçoar, imprimir e usar a criatividade nas imagens digitais da sua V3350.

3.3 Funhouse –

Talvez você queira instalar o ArcSoft Funhouse®. Embora não seja imprescindível para a operação da câmera, ele ajuda você a combinar perfeitamente duas ou mais imagens da sua câmera para criar cenas engraçadas ou realistas. O Funhouse o ajuda a adicionar suas imagens pessoais a modelos integrados ou customizados para imprimir, enviar por email e compartilhar suas criações de imagens digitais. Adicione legendas, títulos, ou citações. A capacidade de edição de texto integral permite que você inclua marcas coloridas e descrições.

3.4 In-A-Flash LE -

Talvez você queira instalar o NetGUI In-A-Flash LE. Embora não seja imprescindível para a operação da câmera, ele permitirá que você adicione facilmente animações, efeitos especiais e música a suas fotos digitais, para criar um álbum de fotos exclusivo e divertido. Os usuários profissionais e webmasters também se beneficiarão da criação de anúncios em Flash Banner e de apresentações profissionais.

3.5 Manual do Usuário -

Clique no botão “Manual do Usuário” para ir para o índice de Manuais de Usuário da ViviCam 3350. O Manual do Usuário da Vivicam 3350 está incluído no CD ROM em vários idiomas, no formato PDF. Observe que você vai precisar do Adobe Reader no seu PC para ler o Manual do Usuário. Para ver os Manuais do Usuário da Vivicam 3350 em outros idiomas, consulte o website da Vivitar: www.vivitar.com.

Depois de instalar o driver TWAIN e os softwares aplicativos da Vivicam 3350, você estará pronto para usar sua câmera na captura de imagens digitais. A próxima seção explicará a operação da sua nova câmera digital.

4.0 Captura de Imagens -

Usar sua nova Vivicam 3350 é fácil e divertido. Existem duas etapas básicas para a captura da sua primeira imagem.

Etapa 1: Ligue a câmera, apertando o Botão de Força.

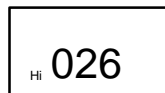
Etapa 2: Aperte o botão disparador para capturar uma imagem.

Sim, é fácil assim! As próximas seções mostrarão outros recursos disponíveis na sua câmera.



4.1 Ligar a Câmera -

Para ligar a câmera, aperte o botão de Força/Menu conforme mostrado acima. Você ouvirá um bip, indicando que a câmera está pronta. O visor de Informação/Status ficará assim:



Neste exemplo, a câmera está pronta para capturar 26 imagens no modo de Alta (Hi) resolução. (Os ícones do visor são explicados na seção 4.3.)

Observe que a câmera desligará automaticamente após 20 segundos, para economizar a energia das pilhas. Para ligar a câmera novamente, aperte o botão de Força.

4.2 Captura de uma Imagem -

Na fotografia em película dizemos: “Tirar uma Foto.” Em fotografia digital dizemos: “Capturar uma Imagem.” É fácil capturar uma imagem com a Vivicam 3350.

Etapa 1: Ligue a câmera e olhe através do visor para enquadrar seu alvo. Certifique-se de que o objeto não esteja a mais de três ou quatro pés (um metro), caso contrário ele não estará num bom foco.

Etapa 2: Aperte o botão disparador para capturar uma imagem.

A câmera emitirá um bip e o contador de imagens diminuirá um número.

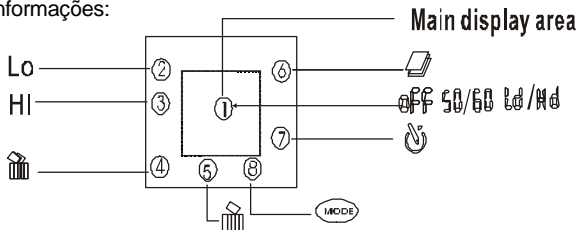
Por exemplo, o contador pode mudar de **026** para **025**.

Isto significa que você agora pode capturar mais 25 imagens. O contador do visor mostra o número de imagens que restam para ser capturadas antes que a memória esteja esgotada. Quando o contador mostrar 000, a memória estará esgotada, e você precisará fazer o download de suas imagens ou deletá-las para ter mais espaço disponível.

Nota: A ViviCam 3350 não possui flash (estrobe). Se estiver escuro demais para a captura de uma boa imagem, a câmera produzirá o som de dois bips, indicando que o nível de iluminação está muito baixo. A câmera não irá capturar uma imagem se você ouvir o som de “bip-bip”.

4.3 Visor de Informações da Câmera -


Além da captura básica de uma imagem, a Vivicam 3350 possui muitos outros recursos. Ligue a câmera e observe os vários ícones e símbolos no visor de Informações:



Quando você aperta o botão de Força/Menu, o visor muda na seguinte ordem. Para saber mais sobre cada função, consulte a seção desejada neste Manual do Usuário.


Ícone no visor	Função	Consulte a Seção:
	Desligar a câmera	4.4
	Disparador Automático	4.5
	Captura Contínua (videoclipe)	4.6
	Deletar todas as imagens da memória	4.7
	Deletar a última imagem da memória	4.7
Modo Hi, Lo	Resolução da Imagem	4.8
Hd, Ld	Compressão do arquivo de Imagem	4.9
50, 60	Frequência de iluminação em ambientes fechados (Hz)	4.10

4.4 Desligar a Câmera -

Para desligar a câmera (imediatamente), aperte uma vez o botão do menu. “ F” aparecerá no visor de Informações. Aperte o botão disparador (em no máximo cinco segundos) para desligar a câmera imediatamente.

Nota: A câmera desligará automaticamente após vinte segundos de inatividade.

4.5 Disparador Automático -


Se você quiser fazer parte da imagem, poderá usar o recurso de disparador automático para adiar a captura da imagem em 10 (dez) segundos. Ponha a câmera sobre um tripé ou sobre uma superfície plana e estável. Ligue a câmera. Aperte o botão do Menu duas vezes, até que o ícone “” apareça no lado direito do visor de informações.

Aperte o botão disparador em no máximo cinco segundos. A câmera emitirá nove bips (um por segundo), enquanto faz a contagem regressiva. No décimo bip, a câmera irá capturar uma imagem.

4.6 Captura Contínua (Modo Videoclipe) -

É possível capturar videoclipes de até 17 (dezessete) segundos de duração com o recurso de captura contínua. Quando você usa este modo, a resolução da imagem é de 320 x 240. A velocidade de projeção do videoclipe será de aproximadamente seis quadros por segundo. Os cliques

são silenciosos. (Sem áudio.) Para usar o modo videoclipe, siga estas etapas:

Etapa 1: Ligue a câmera. Aperte o botão do Menu três vezes, até que o ícone “” apareça no visor.

Etapa 2: Aperte e mantenha apertado o botão Disparador. A câmera emitirá bips rapidamente; um para cada quadro que for capturado. O contador de imagens rodará rapidamente.


Etapa 3: Solte o botão Disparador para parar de gravar. A câmera irá parar automaticamente de gravar quando a memória estiver esgotada.

Nota: Quando você fizer o download de um videoclipe, será no popular formato AVI. Use Windows Media Player ou Apple Quick Time Player para visualizar os filmes.

4.7 Exclusão de Imagens -

Talvez você queira excluir imagens da sua câmera. Você pode excluir a última imagem capturada, ou pode excluir todas as imagens da memória.

4.7.1 Excluir Todas as Imagens -


Etapa 1: Ligue a câmera. Aperte o botão do Menu quatro vezes, até que o ícone “” apareça no visor.

Etapa 2: Aperte o botão Disparador. O contador de imagens irá piscar alternadamente on & off.

Etapa 3: Confirme sua intenção de excluir todas as imagens, apertando novamente o botão disparador. Todas as imagens serão excluídas, e o contador de imagens irá mostrar 026 (ou 050, se você estiver no modo de resolução QVGA.)

Nota: Há dois ícones de “lixeira”. Excluir Todas é o primeiro que aparece.

4.7.2 Exclusão da Última Imagem -

Etapa 1: Ligue a câmera. Aperte o botão do Menu cinco vezes, até que o ícone “

Etapa 2: Aperte o botão Disparador. A imagem será excluída, e o contador de imagens aumentará em um número. (Exemplo: 020 passará para 021.)

Nota: Há dois ícones de “lixeira”. Excluir a Última é o segundo que aparece.

4.8 Resolução da Imagem -

Resolução é o tamanho de uma imagem digital medido em pixels (pontos), expresso como o número de pixels horizontais X o número de pixels verticais. A ViviCam 3350 oferece dois modos de resolução. A resolução mais alta (melhor) é 640 x 480. É chamada de resolução VGA, e é simbolizada por “**Hi**” na câmera 3350. A segunda opção de resolução é 320 x 240. É chamada de resolução QVGA, e simbolizada por “**Lo**” na câmera 3350.

As imagens de resolução **Hi** são as melhores imagens possíveis com a sua

câmera. As imagens com resolução **Lo** são visivelmente menores quando você as visualiza em seu computador. A resolução **Lo** não é recomendável para imagens digitais individuais. A principal vantagem da resolução **Lo** é que com ela você pode armazenar mais imagens (quatro vezes mais) do que com a resolução **Hi**. Entretanto, a **Lo** (QVGA) é a resolução sempre (automaticamente) usada para vídeos.

Para selecionar a resolução da imagem, ligue a câmera. Aperte o botão do Menu seis vezes, até que apareça “**Mode**” no visor de Informações. Observe que tanto **Hi** como **Lo** aparecerão do lado esquerdo do usuário no visor de Informações. Aperte o botão disparador para passar para aquele modo de resolução. Observe como o contador de imagens muda imediatamente. O número de imagens (disponíveis) aumenta (em quase quatro vezes) quando você passa de **Hi** para **Lo**. Por outro lado, quando você passa de **Lo** para **Hi**, o contador de imagens diminuirá para aproximadamente um quarto.

4.9 Compressão da Imagem -

Compressão da imagem é uma técnica que permite que as imagens digitais sejam armazenadas de modo eficaz na memória da câmera. A câmera possui 8 MB de espaço na memória. Toda imagem deve ser eletronicamente comprimida (compactada) de modo que um número razoável de imagens possa ser armazenado nos 8 MB de memória disponível. Se você comprimir mais suas imagens, poderá armazenar mais imagens. Entretanto, ao serem comprimidas, as imagens perdem qualidade. O excesso de compressão reduz a qualidade visual de suas

imagens digitais.

A ViviCam 3350 tem dois tipos de compressão. A alta compressão, (simbolizada por "**Hd**"), resulta em imagens altamente comprimidas. A câmera pode armazenar duas vezes o número de imagens, usando a compressão **Hd**. A baixa compressão, (simbolizada por "**Ld**"), oferece imagens melhores.

Para mudar a compressão, ligue a câmera. Aperte o botão do Menu sete vezes, até que apareça **Hd** ou **Ld** no visor. Este é o tipo de compressão atual. Aperte o botão disparador para passar para a outra compressão. Tente capturar imagens nos dois modos, para decidir qual o que você prefere. Observe, entretanto, que leva mais tempo para capturar uma imagem usando a compressão **Hd**. A câmera ficará um pouco mais lenta usando **Hd**.

4.10 Frequência da Luz -

Ao capturar imagens ou vídeos em ambientes fechados, a qualidade da imagem será melhor se você ajustar a câmera para a frequência da iluminação do ambiente. Em geral, a frequência de 60Hz é usada nos Estados Unidos e na Ásia. 50Hz é mais comum no Reino Unido, Japão e Europa.

Para mudar a frequência, ligue a câmera. Aperte o botão do Menu oito vezes, até aparecer **50** ou **60** no visor. Este é a definição atual. Aperte o botão disparador para passar para a outra definição de frequência.

4.11 Armazenamento da Imagem -

O quadro a seguir resume o número de imagens que podem ser armazenadas na câmera, dependendo das definições de resolução e compressão.

Resolução	Compressão Ld	Compressão Hd
Hi = 640 x 480 (VGA)	26	52
Lo = 320 x 240 (QVGA)	104	208
Clípe = 320 x 240 (QVGA)	17 segundos (104 quadros)	

Nota: As imagens de melhor qualidade são capturadas usando-se Hi e Ld.

4.12 Técnicas para Captura das Melhores Imagens -

A ViviCam 3350 é capaz de obter boas imagens. Existem algumas dicas para obter da sua câmera as melhores imagens possíveis.

1. Use boa iluminação. A ViviCam 3350 funciona melhor com iluminação adequada. Como ela não possui flash, seu objeto deve estar adequadamente iluminado.
2. Evite iluminação desigual e alto contraste. Componha suas cenas para que não haja sombras muito escuras nem fundos brilhantes. A chave para uma boa imagem é o equilíbrio (homogeneidade) na iluminação da cena.
3. Distância mínima de foco. Certifique-se de que seu objeto não esteja perto demais. A distância mínima de foco é de três a quatro pés (um metro.)
4. Posicione o objeto principal no centro da imagem. O foco da ViviCam 3350 é melhor no centro da imagem. As bordas de suas imagens têm um foco mais suave, dando a cada imagem um agradável efeito de perímetro difuso.

5.0 Download de Imagens para o seu Computador

Nota: Antes de conectar sua ViviCam 3350 ao PC pela **primeira** vez, você precisa instalar o driver TWAIN (ver a seção 3.1). Depois que o software driver estiver instalado, suas imagens fixas e vídeos podem ser transferidos para o PC, usando o cabo USB. Você saberá que a ViviCam 3350 está pronta para uso quando aparecerem dois ícones na sua área de trabalho. O ícone “ViviCam 3350” é usado para download das imagens fixas para o seu computador. O ícone “PCCam” é para usar o recurso de vídeo ao vivo da ViviCam 3350.

Ícones da ViviCam 3350 na Área de Trabalho:



Ícone na Área de trabalho
usado para download de
imagens fixas

Ícone usado para recurso
de vídeo ao vivo (PCCam)

Conecte sua câmera ao PC usando o cabo USB. Você ouvirá um bip, indicando que a conexão foi estabelecida. O processo de instalação da câmera será concluído na primeira vez em que a câmera for conectada ao PC.

5.1 Transferência de Imagens para o seu PC -

Para transferir as imagens para o seu PC, conecte a câmera ao PC.

Clique duas vezes no ícone da câmera na área de trabalho:



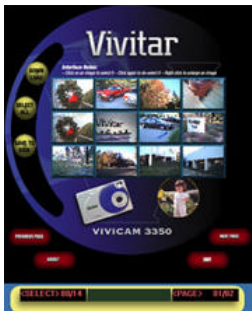
Aparecerá esta tela (chamada de Interface Gráfica com o Usuário, ou **GUI**):

Etapa 1: Clique no botão “Download”.



GUI da Vivicam 3350

As imagens da câmera aparecerão na área do visor. (Se houver mais de doze imagens, você poderá clicar no botão “Próxima Página” para ver mais.) Existem pequenas imagens chamadas “miniaturas”. Elas são pequenas representações das imagens armazenadas na câmera.



Etapa 2: Selecione as imagens que você deseja transferir para o PC. Você pode fazer download de algumas, ou de todas as imagens da câmera. Você pode selecionar as imagens que interessam, clicando em qualquer miniatura de imagem para selecioná-la.

As imagens selecionadas ficarão em destaque, com uma borda vermelha ao redor da imagem em miniatura. Para cancelar a seleção de uma imagem, clique nela novamente para remover a borda vermelha. Uma imagem que teve sua seleção cancelada terá uma borda azul. Você pode aumentar uma imagem em miniatura, clicando nela com o botão direito do mouse. Você pode selecionar todas as imagens, clicando no botão “Selecionar Todas”.

Etapa 3: Depois que você tiver selecionado algumas imagens, clique no botão “Salvar no Disco”. Ele será descrito com mais detalhes na próxima seção.

Resumo das funções da GUI da ViviCam 3350:

- Clique em “Download” para examinar as miniaturas das imagens da câmera
- Clique em uma imagem para selecioná-la
- Clique nela novamente para cancelar a seleção
- Clique numa imagem com o botão direito do mouse para aumentá-la
- Clique em “Selecionar Todas” para selecionar todas as imagens
- Se houver mais de doze imagens, clique em “Próxima Página” para ver mais
- Clique em “Salvar no Disco” para salvar suas imagens e vídeos

5.1.1 Salvar suas Imagens no Disco -

Quando você clicar em “Salvar no Disco”, será apresentado a esta caixa de diálogo:



- Selecione ou crie uma pasta para salvar suas imagens (Salvar em...pasta desejada)
- Dê a suas imagens um prefixo de nome no campo “Nome do Arquivo” (talvez....Foto)
- Selecione um tipo de arquivo (JPG é altamente recomendável)
- Se você tem vídeos, selecione uma velocidade de projeção para eles (6 fps está bom.)

- Clique em Salvar
- Suas imagens fixas serão salvas como arquivos de imagem (JPG) que poderão ser usados com praticamente qualquer software de geração de imagens.
- Os cliques serão salvos no formato AVI. Use Windows Media Player para visualizar seus vídeos.
- Você pode enviar suas imagens por email, como attachments.

Nota: Você também pode ativar a GUI da ViviCam 3350 clicando em: Iniciar, Programas, ViviCam 3350, Vivcam 3350.

Nota: Depois de fazer download das imagens para o seu PC, desconecte a câmera e feche a GUI da ViviCam 3350. Suas imagens permanecem na memória da câmera. Exclua as imagens da memória da câmera conforme descrito na seção 4.7, de modo que você possa capturar mais imagens.

5.2 Transferência de Imagens para uma Aplicação Twain-aware –

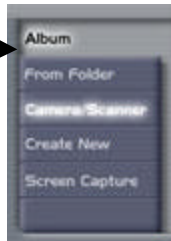
Você pode chamar a GUI da Vivacam 3350 GUI de qualquer aplicativo Twain-aware, como o PhotoImpression, usando a função de aquisição. Existe uma vantagem de se fazer isto. Em vez de salvar suas imagens diretamente para o disco, você pode transferi-las para um programa de edição de imagens. Você pode primeiro editar suas imagens (girar, recortar, ajustar as cores etc.), depois salvá-las no disco. Você pode usar qualquer aplicativo de geração de imagens Twain-aware.

5.2.1 Transferência das suas Imagens para o PhotoImpression –

Para transferir suas imagens da ViviCam 3350 para o PhotoImpression, siga essas etapas:

Etapa 1: Inicie o PhotoImpression. Clique no botão câmera/scanner:

Etapa 2: Selecione a origem TWAIN. A partir do menu suspenso

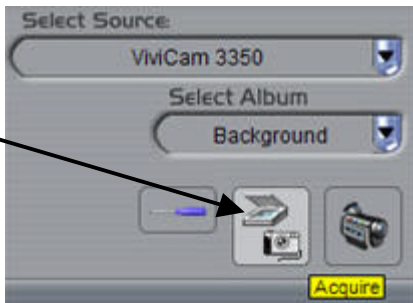


“Selecionar Origem”, localizar e destacar “ViviCam 3350”. (Você pode ter outros dispositivos TWAIN no seu PC.)

Etapa 3: Clique no botão de Aquisição. (O botão com a imagem de um scanner e de uma câmera digital).

Aparecerá a GUI da ViviCam 3350. Use a GUI da ViviCam 3350 conforme descrito na Seção 5.1, com uma exceção. Como a GUI

da ViviCam 3350 foi chamada a partir de um aplicativo TWAIN, aparecerá um quarto botão amarelo na GUI. Clique em “Transferir para AP” para transferir as imagens para o aplicativo de chamada.



Nota: Um aplicativo Twain-aware é qualquer software aplicativo que reconheça um dispositivo TWAIN. A maioria dos programas aplicativos de geração e edição de imagens suporta câmeras TWAIN. Consulte o arquivo de ajuda para obter mais informações sobre seu programa de geração de imagens preferido.

Nota: Alguns aplicativos TWAIN só permitirão que você transfira uma imagem de cada vez.

5.2.2 Transferência das suas Imagens para o FunHouse –

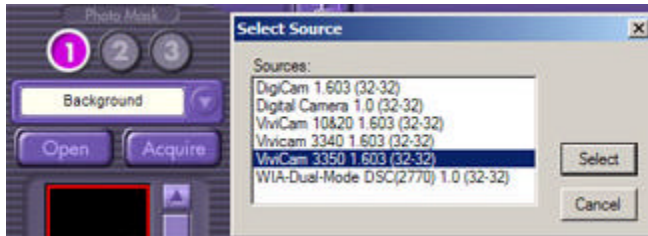
Para transferir suas imagens da ViviCam 3350 para o FunHouse, siga essas etapas:

Etapa 1: Inicie o FunHouse. Selecione um modelo.

Etapa 2: Clique em “Obter Foto”.



Etapa 3: Clique no botão “Aquisição”. Aparecerá a caixa de diálogo para seleção da origem TWAIN. Selecione ViviCam 3350, e aparecerá a GUI da ViviCam 3350. Use a GUI da ViviCam 3350 conforme o usual.



Nota: Você também pode selecionar “Modo-Duplo DCS(2770)” para importar da câmera um instantâneo de vídeo ao vivo.

6.0 Função de Vídeo Webcâmara no PC

6.1 Uso da ViviCam 3350 no Modo Vídeo –

Os usuários de PC podem usar sua Vivicam 3350 como Webcam no PC. Observe que a ViviCam 3350 é uma câmera de modo duplo. É tanto uma câmera digital fixa como uma videocâmara para PC. No modo vídeo, a ViviCam 3350 é conhecida como a câmera **“Dual-Mode DSC(2770)”**.

Para usar sua câmera como webcam, você deve primeiro instalar o driver do CD ROM da Vivicam 3350. Depois que o driver estiver instalado e a câmera estiver conectada ao seu PC, você pode visualizar vídeos ao vivo de várias maneiras:

1. Use o utilitário de PCCam vídeo que acompanha a câmera. Clique duas vezes no ícone “Vídeo ao Vivo” (consulte a seção 5.)
2. Na área de trabalho do Windows XP, clique duas vezes em Meu Computador. Procure “Scanners e Câmeras”. Localize o ícone da câmera Dual-Mode DSC(2770). Clique duas vezes no ícone de videocâmara para iniciar a função de vídeo.



Scanners and Cameras



Dual-Mode DSC(2770)

3. Use seu programa de vídeo preferido.
4. Use o Microsoft NetMeeting (ver a seção 6.2)
5. Use o Windows Movie Maker para Windows XP (ver a seção 6.3)

Nota: A ViviCam 3350 é uma câmera de modo duplo. Você pode usar qualquer um dos modos, mas não pode usar os dois ao mesmo tempo. Feche a GUI da ViviCam 3350 antes de iniciar o modo vídeo DSC(2770).

6.2 Uso da ViviCam 3350 com NetMeeting –

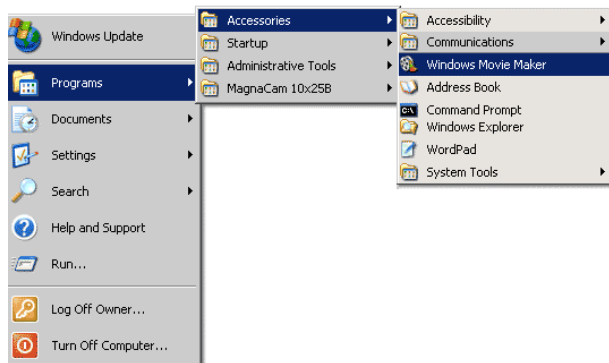
Os usuários do Windows 98 & Me talvez queiram usar o MS NetMeeting.

1. Inicie o NetMeeting
2. Depois de iniciar o NetMeeting, clique em Ferramentas, Opções
3. Na caixa de diálogo Opções, selecione a lingueta Vídeo
4. Consulte a seção de propriedades da câmera de Vídeo
5. Selecione “Dual-Mode DSC(2770)” como dispositivo de captura de vídeo
6. Consulte o arquivo de ajuda do NetMeeting para obter informações adicionais

6.3 Uso da ViviCam 3350 com Movie Maker no Windows XP –

Os usuários do Windows XP podem usar o Windows Movie Maker.

1. Clique em Iniciar, Programas, Acessórios, Windows Movie Maker para iniciar o Movie Maker:



2. Depois de iniciar o Movie Maker -
 - a. Clique em: “Capturar de um Dispositivo de Vídeo”
 - b. Selecione “Dual-Mode DSC(2770)” na seção de dispositivos disponíveis
 - c. Siga as instruções na tela até que o vídeo ao vivo seja exibido

7.0 Especificações

Resolução da Imagem: 640 x 480 Pixels (VGA), ou 320 x 240 Pixels (QVGA)

Memória integrada: 8 MB (SDRAM)

Capacidade de armazenamento de imagens:

Resolução	Compressão Ld	Compressão Hd
Hi = 640 x 480 (VGA)	26	52
Lo = 320 x 240 (QVGA)	104	208
Clipe = 320 x 240 (QVGA)	17 segundos (104 quadros)	

Visor: Visor ótico embutido

Disparador Automático: 10 segundos

Velocidade de projeção no modo contínuo (clipe): 6 quadros por segundo

Velocidade do Obturador: 1/6-1/15000 segundos

Modos de Captura: Único, Contínuo (videoclipes)

Economia de Energia Automática: desliga automaticamente depois de 20 segundos

Exposição e Equilíbrio de Branco: Automático

Força: Duas pilhas AAA (1.5 VDC), ou voltagem de barramento USB 5V

Interface PC: USB 1.1

Temperatura de funcionamento: 0 a 40 graus C